

10.3.1

LA PÈRDUA DEL MAS PAGÈS

SANTI LLAGOSTERA I GÜELL

Ripoll (Girona). En representació del projecte GRETA
slllog@coac.cat

Resum

Per tal de seguir gaudint de certs trets exteriors que han perviscut en la personalitat del mas més humil, hem procurat esmentar-ne alguns dels més característics. L'aposta decidida per la conservació de la fesomia del volum, la textura de les façanes i les característiques de les obertures en la casa rural, hauria de procurar un gir més respectuós a l'hora d'intervenir en aquest patrimoni tan entranyable i delicat. I les normatives hi haurien d'ajudar.

Resumen

Para poder seguir disfrutando de algunos de los rasgos exteriores que han pervivido en la personalidad de la casa de payés más humilde, hemos procurando citar algunos de los más característicos. La apuesta decidida por la conservación de la fisonomía del volumen, la textura de las fachadas y las características de las aberturas en la casa rural, debería procurar un giro más respetuoso a la hora de intervenir en este patrimonio tan entrañable y delicado. La legislación urbanística debería ayudar a alcanzar este propósito.

Abstract

To be able to continue enjoying of certain exterior features that have been persisting in the personality of the most simple farmer houses, we intent to mention some of their most important characteristics. The firm commitment to conserve the volumes' appearance, the facades' textures and the characteristics of the rural houses openings', must bring us to a more respectable way at the moment of intervention in this so delicate and dear patrimony. The legislation should help to reach this goal.

La pèrdua del mas pagès

La nostra comunicació se centra en una petita explicació de protocols i/o bones pràctiques tant estètiques com de materials, amb la voluntat de definir criteris i així poder precisar una mica més aquest imaginari rural i popular.

Podem observar que els planejaments urbanístics de Catalunya pateixen d'una diversitat excessiva de criteris quan arriba l'hora de restaurar edificis històrics i, en concret, quan es tracta dels tres apartats més importants de la

protecció patrimonial: els que anomenem de la clau 1 dels teixits històrics, la dels catàlegs de béns i la dels catàlegs de masies.

Tot i que la Direcció General d'Urbanisme en perfila unes directrius arquitectòniques (<http://territori.gencat.cat/ca/06_territori_i_urbanisme/activitat_urbanistica/suport_al_desenvolupament_urbanistic/Bones_practiques>), amb la intenció que les restauracions es facin amb uns criteris cada cop més reconeguts i acceptats, el panorama no és ferm encara, ja que tot just comencem a tenir una certa complicitat restauradora que vagi lligada al coneixement històric adequat.

La comunicació que presentem és motivada per l'observació de les pràctiques erràtiques que se segueixen en la intervenció en una casa de pagès i en el tractament del seu entorn geogràfic més immediat. Hi trobem a faltar reflexions i atenció a aspectes històrics que hauriem de tenir assumits en general, i a d'altres més concrets que hauriem d'haver après a les escoles d'arquitectura.

Ens preguntem: ¿podem aconseguir unes pautes més o menys clares en el moment de tocar un edifici rural?, ¿quins podrien ser els criteris genèrics per conservar la personalitat de les construccions pageses?

Segui com sigui, hem segmentat la casa en unes quantes parts i elements, i hem intentat extreure'n els denominadors comuns més vàlids.

Quan es fa esment de les construccions rurals patim un desconeixement respecte del fet constructiu. Dificultat que persisteix pel motiu que tècnics, constructors, industrials, població... no coneixen prou bé l'evolució i les característiques d'allò que anomenem *la masia*, que comença a sorgir en els territoris catalans a partir del segle xi amb les seves variants en funció de la geologia, la geografia, el clima, l'economia i la història.

Els volums més populars

A la Catalunya Vella, i sobretot a les seves zones muntanyoses, que són les àrees principals d'aquest treball, hi hem observat, tot fent-ne una abstracció volguda, dos tipus oposats de models constructius agraris, nascuts de dues dimensions volumètriques, una a l'extrem oposat de l'altra, que tenen el suport d'un ventall de classificacions diverses (Josep Danés, 2010).

La qüestió és que ens adonarem que un model tendeix a ser respectat i admirat mentre que l'altre és encara oblidat i inexistent. El primer el podem descriure com la masia històrica que té trets d'estil concrets —finestral gòtic o renaixentista, porxada neoclàssica...—, amb edificis normalment de grans dimensions que han estat catalogats pel planejament, i que tenen, per tant, una certa protecció urbanística.

L'altra és la casa de pagès plenament popular, sense cap referència estilística, pobra, humil, menuda, i col-loca-

da no pas al repeu de les grans planes o de les calmes de les muntanyes, sinó més aviat arrapada en una raconada pedregosa, a prop de les feixes estretes del territori muntanyenc.

Són aquests els volums en els quals voldríem parar atenció per mirar de preservar-los, ja que és urgent que també obtinguin la seva protecció, i fins i tot, que siguin aixecats a la categoria d'estil. Es tracta d'una arquitectura pagesa que hem de considerar tant o més important que les proporcions, els materials i els perfils del romànic, del gòtic o del modernisme. Perquè són els seus, justament, els volums que de manera continuada s'eliminen arreu del país: uns volums camperols discrets que habiten en àmplies zones rurals en una proporció més elevada que qualsevol altre edifici. Però la bona normativa no els té en compte ni sap que hi són. Així és, doncs, com el mas, el *manso* o la casa de pagès desapareixen davant dels nostres ulls perquè no es consideren gens ni mica les seves virtuts de volum, proporció, textura, fesomia i materials. Virtuts elegants, senzilles i discretes, i per això quasi invisibles.

Hem de plantejar-nos unes quantes preguntes. Per exemple: ¿què passa quan tractem la qüestió de les remuntes, o l'arranjament i la substitució de les cobertes velles o enrunades parcialment?

Dins de la diversitat de volums, sembla que l'edifici rural arriba a la seva època estabilitzada al segle xv (Miquel del Rey, 2010), en què en general ha aconseguit tenir planta baixa i dos pisos. Aquest prototipus consolidat i mític indica que la planta baixa serà l'espai on hi haurà les eines grosses del camp, el carro, els animals, el celler... i que el seguirà la planta primera com a habitatge; a dalt de tot, hi trobarem les golfes, solanes o eixides, que guardaran els productes recollits que cal triar, assecar i guardar.

Sovint la teulada s'ha cobert a salt de garsa o a llata per canal: això ens indica que s'acaba amb uns plans de coberta de secció molt fina i sempre transpirable, en els quals normalment —i parlem d'aquesta arquitectura tan pobra— les bigues i els cabirons no solen sortir fora de la façana, però que si surten, per lògica, només ho faran en el sentit de les bigues. La coberta popular sol tenir un o dos vessants, i la casa quatre parets: així, la volada del ràfec o la barbacana només es produirà, a tot estirar, en dos dels quatre plans o parets de la casa.

La invenció dels colls o boquets al voltant de tot el perímetre de la construcció és gairebé impossible de trobar en el món popular més genuí, i el podríem citar com un cultisme, o si més no, com una resposta per protegir els murs de la pluja. El cas és que definirà una altra proporció en el paraigües resultant de la teulada i transformarà de manera contundent el volum. Serà el resultat d'una errònia interpretació de la tradició. Una mala feina feta amb tota la bona intenció.

Les golfes tendiran a tenir grans obertures i galeries, en forma d'arcada o bé rectangulars, mai tancades amb vidres, ja que no fan la funció d'habitatge. Però quan arribi l'hora de voler reutilitzar aquests espais per a altres usos, sovint els necessitarem calents i aïllats, i, moltes vegades, voldrem aprofitar tot aquest espai fins que l'habitabilitat sigui còmoda en tota la seva superfície i alçària. Remuntar vol dir moure la proporció i el perfil d'una edificació pagesa que ja és part de la nostra història col·lectiva, i, si es fa, ha d'encarar-se com un fort exercici de responsabilitat històrica i finor constructiva. Una cosa ben difícil d'acomplir.

Quan no són plenes de productes agrícoles, les eixides i solanes es presenten com un gran buit o forat fosc. Si calgués tancar-les seria més respectuós de fer-ho una mica més enrere del pla de façana i amb un únic material uniforme, per exemple amb vidre o fusta; això faria que des de lluny les golfes continuessin donant la sensació d'una certa foscor en haver reculat aquest nou parament més endins.

En el moment d'aïllar la teulada s'ha d'estar a l'aguait, ja que els aïllaments generen una gruixària nova que abans la casa no tenia, i si aquest aïllament surt a fora de la casa col·locat damunt de les bigues, hi veurem tot un gruix gens menyspreable que s'acompanyarà fins a l'exterior, i que canviarà de manera decisiva la proporció i composició final de la barbacana (Bruno Morin, 2014).

Un tercer problema es produeix en fer una lligada, cinturó o cercol al perímetre de l'edifici. En aquest cas, s'haurà de rumiar si aquesta actuació és tan decisiva com hem suposat fins ara, ja que les càrregues en un nou forjat de coberfa tampoc no són tan excessives com per haver d'aixecar l'edifici i crear aquest cinturó. D'altra banda, si cal fer-lo, no té per què ser sempre de formigó, sinó que pot ben ser amb materials i solucions constructives usades ja abans per la tradició, com són les bigues de fusta.

Són tres aspectes que exigeixen una reflexió, ja que poden canviar del tot l'aparença d'allò que volem protegir. Caldrà pensar, doncs, si s'ha d'apujar o remuntar una construcció d'aquestes característiques; si es mantindrà el gruix i la proporció de la volada, en el cas que hi hagi barbacana, tot tenint alhora una cura extraordinària en la col·locació de l'aïllament si tenim volada a la casa; i, finalment, s'haurà de sospesar si de debò és necessari remenar el perímetre per crear un cercol nou.





Destrucció de la fesomia dels volums.

La pell de les façanes

La geologia i el clima solen ser els companys de la construcció tradicional pel que fa a materials. Les directrius urbanístiques de muntanya apliquen, des de fa molts anys, una normativa que recolza només un món romàntic (Roigé, Estrada, Beltran, 1997), i que demana la construcció de nous habitatges “rústics” només amb pedra i fusta. Les antigues pedreres o les que es creaven, provisionals, en construir una casa, les antigues lloeres per fer les lloses de coberta, el dret de tallada dels arbres per fer els cabirons són, hores d’ara, una cosa que suposa certa complicació, per no dir que, en molts indrets, és impossible de practicar. L’ús de materials de l’entorn més immediat, doncs, no és gens factible. A bona part dels Pirineus, però, les normes urbanístiques segueixen demanant amb insistència “la pedra, la fusta i la pissarra”, que ja no són al nostre abast de “km 0”. No cal dir que el que sí que fem servir és una quantitat aclaparadora de materials que vénen de qualsevol part de la Terra, i que malauradament solen tenir unes característiques de forma, color i composició ben diferents de les del lloc on construïm. Una de les conclusions que podríem treure’n és que potser caldrà parlar de fer normatives més adequades i flexibles, o de començar a pensar d’activar en moments concrets pedreres, lloeres i tallades d’arbres locals.

De l’apreciació de la realitat ens arriben, i entenguem-ho també com un concepte teòric pedagògic, dos tipus principals de superfície de façana. Una d’aquestes — que podem veure en general en els murs de feixa, pallisses, cabanyes i herberes, als corrals coberts, en parets mitgeres... — és la paret alçada amb pedra vista o seca que pot ser simplement aparellada a trencajunts sense cap material d’agafada, o bé — en una altra versió — l’aixecada amb diversos graus de reblert, com són els murs de fang, terra o calç, a junta plena i enrasada, que deixen entreveure sovint pedres escadusseres. En el segon tipus hi trobarem les fines i llises parets contínues amb les tres capes de calç, bé aèria bé hidràulica, que arribaran al seu màxim exponent culte en els esgrafiats del barroc rural.

Dins el món popular escau aquí parlar de la particularitat dels colors en els brancals, amb el mangra, el blauet...

i de la manera com a vegades surten i acompanyen un marc a les obertures de la façana. Pensem que ha existit una evolució de les llindes de fusta als brancals de pedra carejada fins a arribar als marcs pintats del neoclàssic.

També podem preguntar-nos com hem de deixar acabat un mur d’una casa pairal, d’un cobert, d’una pallissa, o bé quina normativa seria més adient per respectar la transmissió de materials aferrats a les parets d’una construcció, que, gairebé sempre, ha estat moltes altres construccions afegides que hem de llegir per saber les èpoques dels seus diversos paraments, de les entregues de dues superposicions de capes de morter...

Pensem que l’encertarem si es fa prevaldre l’actitud de sumar els volums i espais històrics, d’entrar amb peus de plom a fruir del patrimoni — per tornar-li valor i no pas per eliminar-lo de manera contínua i uniforme —, i de ser crítics amb la tendència romàntica actual, que no té en compte la seriositat del passat.



Eliminació dels morters de calç.

Les obertures i els seus tancaments

Hi ha un tercer aspecte que sembla cabdal, un cop hem parlat primer de la forma i dimensió del volum i, després, de les textures i acabats de les façanes. És el de veure com han estat les obertures i els tancaments. La masia, com hem apuntat, arriba a l’època més consolidada, estable o clàssica als segles XV i XVI, amb tres usos clars segons els seus pisos. Cada planta té portals, portes, finestres, finestrals, solanes, eixides, porxades, arcades... força ajustats a la funció pràctica encomanada, tot i que no s’ha de menystenir la forma estilística en determinades obertures.

Encaixa aquí de fer un repàs ràpid dels pocs canvis importants que ha tingut la gran masia historiada pel que fa als forats de façana. La casa medieval, d'obertures ben petites, afegeix segons les èpoques el finestral gòtic i el renaixentista, i el finestral i balcó barroc, i ho fa més aviat en una proporció discreta respecte del total de la façana principal. Als segles XVIII-XIX incorpora les grans galeries arcuades barroques i neoclàssiques en tota la superfície de la façana de migdia, tot prolongant gairebé sempre la continuació dels dos vessants de teulada de la casa antiga. La tribuna modernista i el món noucentista arriben en comptagotes en edificis molt concrets.

Tot anant al gra petit, fem ara una llista d'allò que trobem més popular i delicat de salvaguardar.

Hem observat que els tancaments de fusta obren cap a dins de les cambres excepte en els grans portals de planta baixa. Que els porticons interiors encaixen amb exactitud en els batents de les finestres i protegeixen del fred de l'hivern. Que els vidres són, a tot estirar, de 3 partions per full, amb llistons de separació ben primets i elegants. Que les tampes o paravents de fusta exteriors no existeixen a pagès i només hi trobarem, contra el sol, les persianes de corda o alacantines —que solen ser sempre de color verd—, i a les àrees més mediterrànies la persiana de llibret o mallorquina. En general no hi trobem persianes de caixó enrotllables ni de plàstic.

El pla de la finestra o porta sol anar col·locat al mig del gruix de la paret, fet que li donarà una continuïtat del pla de façana més alleugerit, i no pas un enfonsament massa potent.

La façana, sempre continguda, tendirà a ser plana o de parament pla excepte quan crea escadusseres eixides i balconades, i no tindrà tribunes ni volums capriciosos. Les proporcions de les obertures seran de desenvolupament vertical excepte a les golfes i pallisses, i a la casa manarà el ple de la paret per damunt del buit de les obertures, mentre que a les cabanyes serà a l'inrevés.

La fusteria tindrà portes i portals realitzats amb posts amples, tractades amb olis de llinosa, betums o sang de bou i llet, que tindran la funció de protegir i alhora deixar respirar la fusta. També hi veurem mangres, i colors com el verd i el blau, fets amb minerals, terres i herbes. El que no hi trobarem pas mai serà la fusta clara a fora dels edificis ni les llates estretes a la fusteria.

Els trets característics exteriors: volums, perfils, textures i obertures amb els seus tancaments

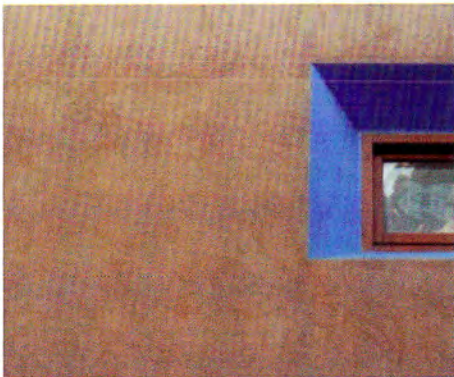
No hem entrat a fixar-nos en aquest escrit en les divisions i els materials de l'interior ni tampoc en els sistemes estructurals de la masia, i només hem apuntat allò més principal de l'exterior de l'edifici que el planejament hauria de protegir.

L'aspecte general de la casa rural hauria de mantenir les proporcions i els gruixos dels ràfecs i les barbacanes, si n'hi ha. O bé, aspecte molt més decisiu, el respecte fidel a la inexistència de volades si l'edifici no en té. Això porta a la conclusió que les remuntes són una inversió perillosa que —així ho entenem— no ha de ser permesa, ja que pot desvirtuar el volum i el perfil si hom no és molt estricte en els materials i les proporcions a l'hora de refer-los. Perquè, per entendre'ns, això ens portaria ben de pressa al model de casa alpina, austríaca o suïssa.

Els paraments del mur, tant si són de pedra seca —o de pedra alternada tapada amb un referit o arrebossat de morter— com si tenen continuïtat global, s'han de saber respectar. Fixem-nos, per exemple, que moltes parets de morter clar de calç presenten un panorama alegre ben diferent del que ara estem acostumats a veure amb les restauracions inadequades. Els ciments grisos, amb el previ repicat de les parets, que destrueix, a més a més, el moment històric, rejunten uniformement els voltants de les pedres com si fossin parets de pessebre. I aquests ciments massa rígids i impermeables són la causa alhora de moltes humitats i, ben clarament, la segona causa de destrucció del patrimoni arquitectònic rural.

La fusteria pintada o bé fosca frec a frec de les parets clares, i ajuntada amb una curosa proporció de la teulada, és allò que ens queda de bo en molts pobles i masies. Els volums grisos de cap de setmana amb la fusteria sempre clara, les llates estretes de fusta, els porticons exteriors, les grans bigues vistes i exagerades que fan de llinda quan abans eren buixardades i tapades, o les que tapen matusserament una biga de ferro o formigó, afegit tot plegat a les teulades exagerades de gran ràfec gruixut, són els elements subvertits que estant inventant tota una altra masia que mai no havia existit.

Afegim-hi que les teules són de color llis i no han estat mai esquitxades fent veure que són antigues, i que les xemeneies, que són de secció quadrada i van arrebossades, ens les podem imaginar com les cases en petit, i que per això mateix tenen la cofa o barret també molt delicat i ben proporcionat, sense sobrepassar gaire mai el plom de la mateixa xemeneia. Després d'això les normatives dels planejaments haurien de prendre consciència d'aquests fets.



Manteniment de la tradició.

Encara dues darreres qüestions dites de passada.

A les cases pageses no s'hi troben tanques contínues com si es tractés d'una urbanització, ni s'envolta la propietat de pals rodons gruixuts com a les terres de l'oest americà. Les dues maneres més característiques han estat sempre la paret de pedra que fa de seient al voltant de l'era de batre, i en altres àrees, el gran mur alt que tanca un seguit de construccions que apleguen, al seu torn, la casa, els coberts i les pallisses; d'aquest conjunt és d'on prové el nom de *barri*.

Les masies no són ni han estat un producte romàntic de cap de setmana, sinó una unitat de fàbrica agrícola durant tot l'any. Els arbres de prop de la casa són de fulla caduca, i normalment fruiters. L'hivern, en molts racons del país és

dur, i les branques despallades deixen passar el sol. Els nous usos estadants aposten per les coníferes, però cal recordar que l'abet, per exemple, té el seu hàbitat natural a 1.400 m d'altura, i ben sovint a les obagues de les muntanyes.

Bibliografia

- BALLESTER, M. (2013). *Habitatges tradicionals*. Mallorca: Edicions UIB.
- ROIGÉ, X.; ESTRADA, F.; BELTRAN, O. (1997). *La casa aranesa. Antropologia de l'arquitectura a la Vall d'Aran*. Tremp: Garsineu Edicions.
- BIARGE, F.; BIARGE, A. (2001). *Casa por casa. Detalles de arquitectura rural pirenaica*. Osca: ArpiRelieve.
- BLAKSTAD, R. (2013). *La casa eivissenca. Claus d'una tradició mil·lenària*. José Olañeta, Editor.
- BOUCHARD-SEGUIN, H., et al. (2010). *Maisons de Cévennes. Architecture vernaculaire au coeur du Parc national*. Éditions STCI.
- CIRICI, A. (1985). *L'arquitectura a Queralbs*. Queralbs: Editorial Montblanc-Martín, CEC, p. 243-302.
- DANÉS, J. (2010). *Materials per a l'estudi de la Masia*. Centre de Recerca d'Història Rural. Universitat de Girona i Documenta Universitària.
- DEL REY, M. (2010). *Arquitectura rural valenciana*. Galerada. Fundació Mas i Terra.
- KRÜGER, F. (1995). *Los altos Pirineos. Volumen I. Comarcas, casa y hacienda*. Lleida: Diputación General de Aragón, Departamento de Educación y Cultura de Zaragoza, Diputación de Huesca, Garsineu Edicions.
- LHUISSET, C. (2013). *L'architecture rurale en Languedoc et en Roussillon*. Éditions Trabucaire.
- LLAGOSTERA, S.; MUNTADAS, M. (2009). *Arquitectura del Ripollès. Criteris per a la conservació del patrimoni*. Ripoll: Consell Comarcal del Ripollès.
- LLIMARGAS, P.; PUJOL, R.; LLAGOSTERA, S. (1995). "L'esperit de l'arquitectura popular pirinenca del Ripollès. Criteris de Restauració Arquitectònica per a tècnics, constructors i interessats en general". *Annals del Centre d'Estudis Comarcals del Ripollès 1994-1995*. Ripoll: Centre d'Estudis Comarcals del Ripollès.

MORIN, B. (2014). *L'habitat traditionnel des Pyrénées Catalanes. Le connaître et le restaurer*. Parc Naturel Régional des Pyrénées Catalanes. Nouvelles Éditions Loubatières.

PUIG, R. M. (2000). "Arquitectura de muntanya", conferència. Sant Cugat del Vallès: Escola Tècnica Superior d'Arquitectura del Vallès.

VEGAS, F.; MILETO, C. (2011). *Aprendiendo a restaurar*. Generalitat Valenciana i COACV.